

A photograph of a rolled-up blue paper scroll, possibly a book cover or a portfolio. The scroll is wrapped in a textured blue paper that shows some creases and shadows. The background is dark and out of focus. In the bottom left corner, there is a white text overlay.

PORTFOLIO
FANNY HERMELINE

Démarche artistique

À travers la céramique, la gravure, le moulage et une multiplicité ouverte de pratiques, mon travail cherche à sonder la sensibilité de la matière et à explorer l'amplitude et la finesse de ses réactions lorsqu'elle passe de l'état de matériau brut à celui de totalité organisée.

J'affectionne la souplesse de certaines matières, dont la capacité de métamorphose semble illimitée : la fonte du métal ou l'immersion du papier, permet une réorganisation presque infinie de leur structure. Les terres (grès, porcelaine ou argile) possèdent ces mêmes propriétés jusqu'à ce que la cuisson interrompe ce cycle en fixant définitivement une configuration. L'eau, en humidifiant la terre ou le papier, en permettant la préparation du plâtre, est la vectrice discrète de la forme. Elle donne au processus de création la malléabilité qu'il requiert, mais doit disparaître afin de fixer le résultat final, et avant d'éventuellement revenir pour replonger l'œuvre dans le cycle de la transformation.

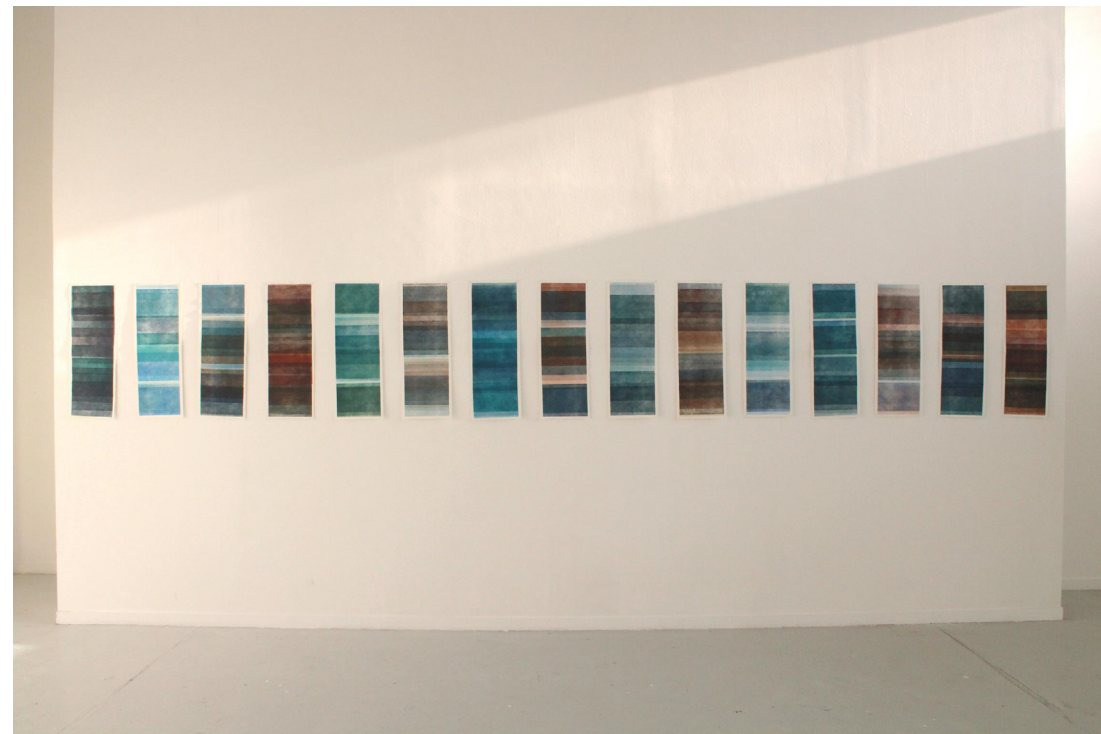
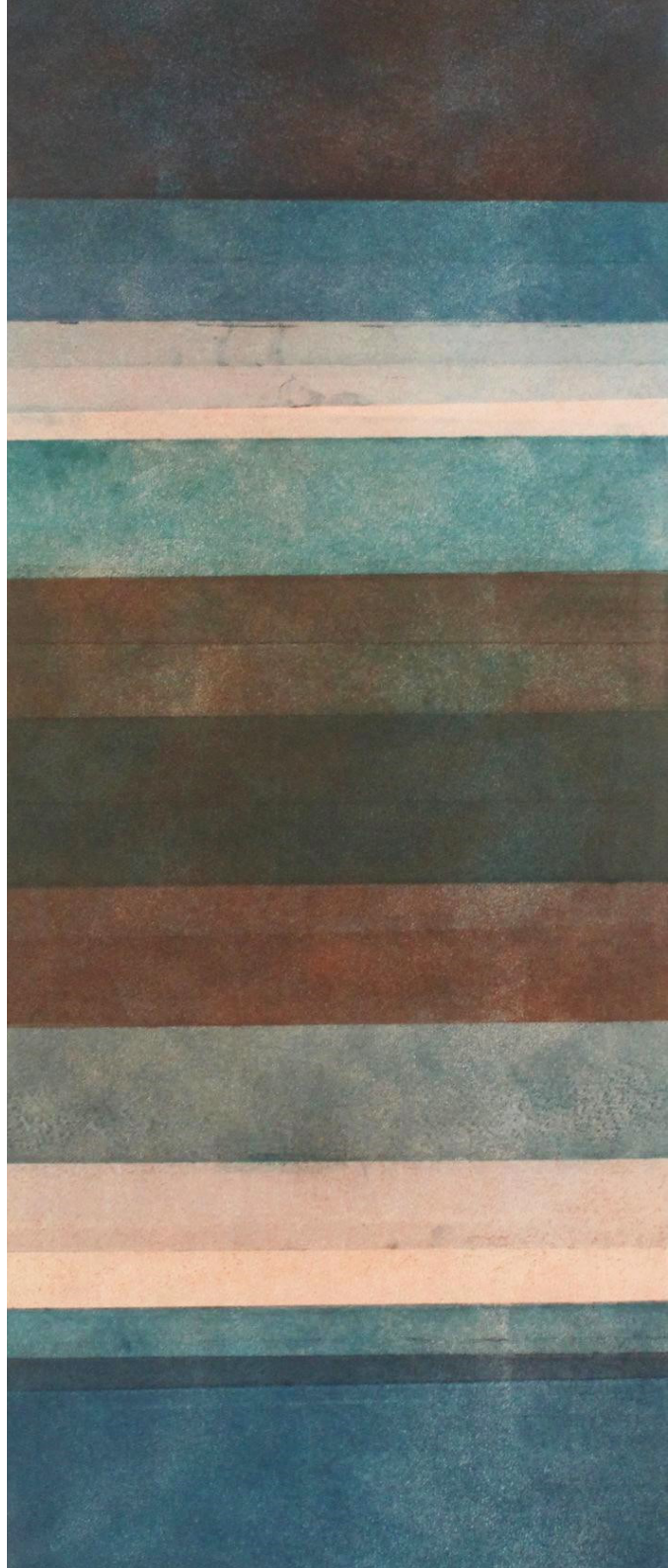
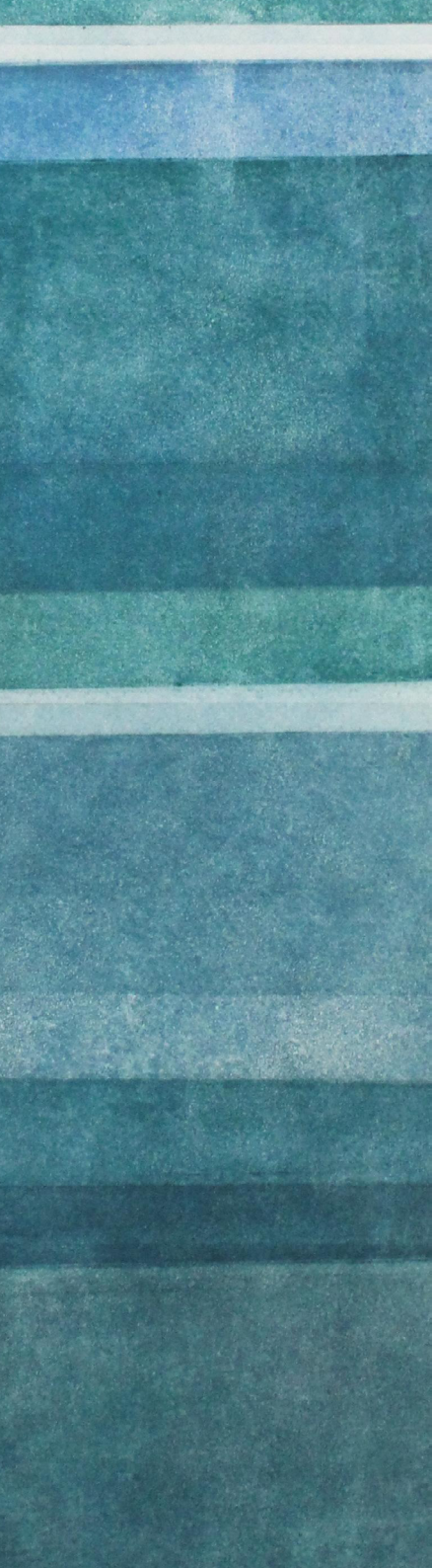
Les couleurs sont souvent évincées de mon travail afin d'épurer l'expérience de la forme. Mais quand elles sont présentes, elles sont au centre de la recherche. Je les traite alors à la manière d'un matériau plastique et j'explore leur réactivité propre. Je travaille souvent à partir de la superposition d'aplats de couleurs. Ma recherche se concentre sur la subtilité qui peut naître de la rencontre de teintes issues d'une section déterminée du spectre chromatique. À partir d'un jeu de transparence et d'accentuation des pigments, les différentes intensités colorées ouvrent une gamme de nuances infinie, que l'œuvre achève nécessairement, mais qui reste à jamais inexhaustible.

Le déploiement des pièces dans l'espace est également un enjeu important de mon travail, tant lors de la conception des pièces que des accrochages. Matières, couleurs et formes vibrent ensemble d'une façon déterminée par leur volume, leur proximité, la lumière qui les éclaire. Je joue ainsi du contraste du volume et de la planéité ou du passage de l'un à l'autre.

Le processus de création est le véritable cœur de ma pratique. Je conçois des protocoles qui peuvent inclure l'application d'une technique parfois inspirée de l'artisanat, la répétition d'un geste ou l'utilisation d'une quantité de matière déterminée. Ce travail en série, presque mécanique, me permet de me plonger dans l'exploration des matériaux, de constituer des répertoires de formes et de couleurs, de chercher à épuiser les possibilités d'un geste, d'une matière ou de leur combinaison.

Au cours de leur répétition contrôlée, ces opérations laissent nécessairement place à une part d'accident, signe de la résistance incompressible du substrat de toute création. La répétition confrontée à la matière fait apparaître des erreurs de parcours, tant dans la méthode de travail que dans la pièce exécutée. Conserver ses failles et imperfections sans chercher à les faire disparaître me paraît être d'une importance capitale, car elles permettent de révéler l'autonomie de la matière. Leur présence donne à voir ce moment charnière où le geste, les outils et la matière ont failli et ont permis de découvrir un autre rendu, une autre voie. Il y a un paradoxe entre le contrôle strict et maîtrisé des événements et la perte de contrôle parfois brutale que je tente d'inclure via mes recherches sur l'erreur et l'accident. Cette tension relie toutes mes pièces. Sur le fil entre contrôle et perte de contrôle, je tente de maîtriser les éléments tout en acceptant qu'ils me résistent.

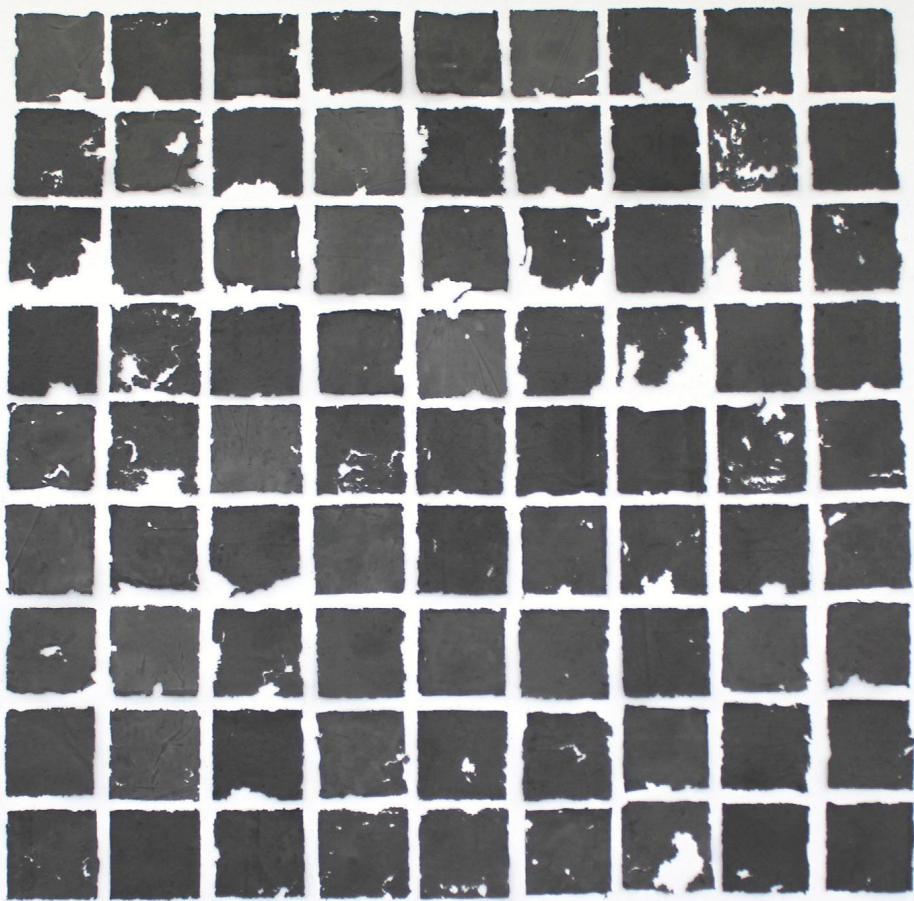
Mon travail intègre enfin une réflexion sur l'économie et l'origine de la matière. J'aspire à utiliser de manière consciente les ressources, en achetant peu de matières premières, dont je cherche à tirer parti au maximum. Cette pratique de la récupération implique la prise en considération des éléments résiduels, ainsi que de nombreuses expérimentations qui nourrissent ma compréhension de la matière et peuvent devenir le sujet même des œuvres. Je travaille aussi de plus en plus régulièrement à partir de matériaux glanés. Cela induit une forme de souplesse de la pratique, forcée de s'adapter et de se penser par rapport aux éléments à sa disposition. Elle est ancrée de fait dans une forme d'écologie pratique.



Déperditions

Née de la découverte des estampes japonaises de la période Edo et plus particulièrement de l'observation de la technique employée, cette pièce tente de déplacer cette dernière en l'appliquant à celle de l'aquatinte. Procédé mêlant à la fois zinc, résine et acide, il permet de pouvoir travailler plusieurs couleurs à la suite avec une même matrice. Usant de la technique de la déperdition, ce travail est avant tout motivé par une volonté de travailler la couleur en gravure et d'en explorer les gammes.

2020
Aquatintes sur zinc
Encres de couleur
Papier
15 pièces
24.5x74 cm

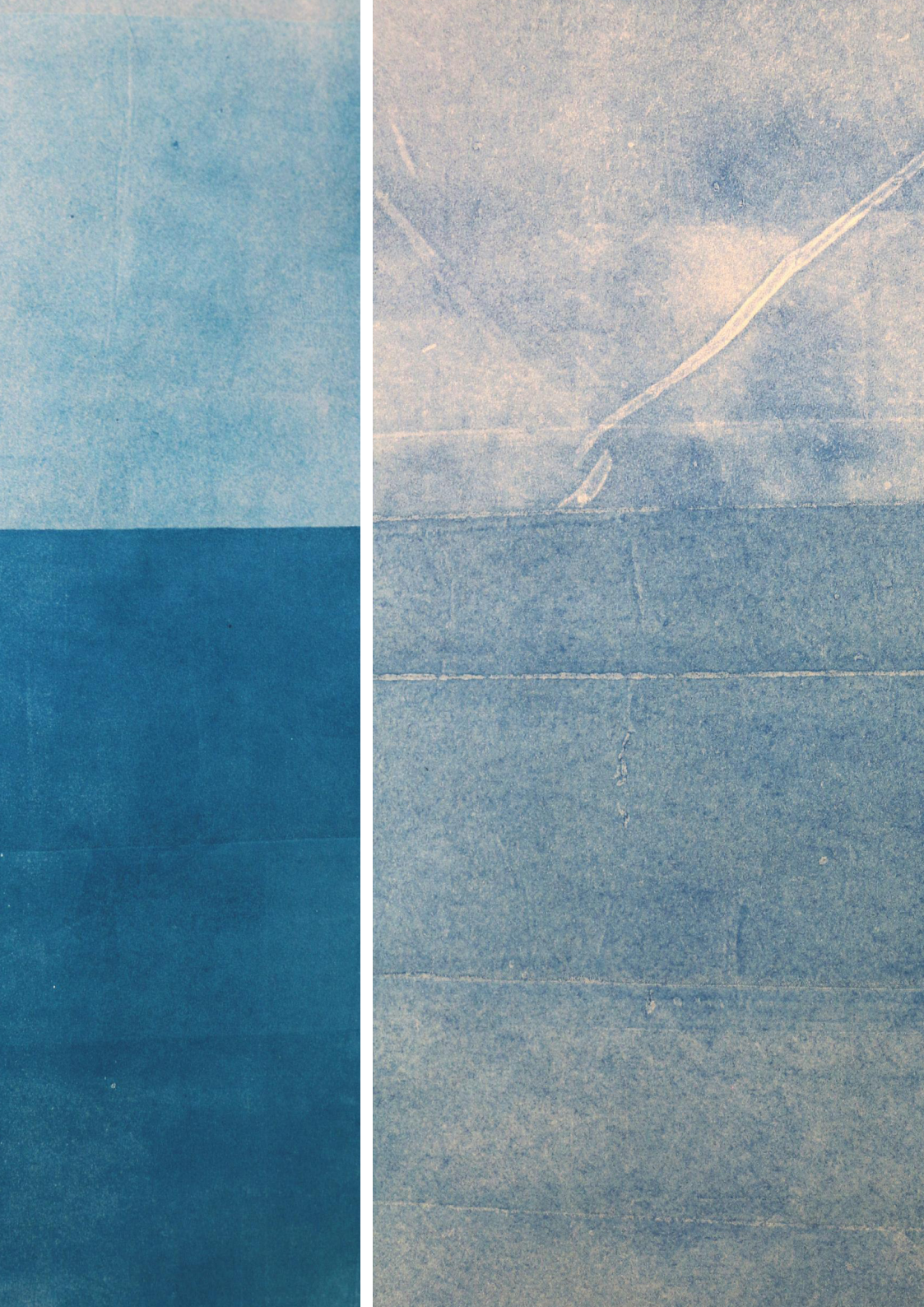


81 Carrés gris

2019
Feuilles de papier artisanal
Journaux recyclés
Encre de Chine et gouache
25 cm de côté par feuille
240x240 cm pour l'ensemble

Cette pièce a pour origine une curiosité pour la matière papier, mais aussi une envie de créer avec peu. Composée de journaux et autres déchets papier recyclé, elle tente d'établir un dialogue entre le geste et la matière. Enrichie par les déchirures et autres imperfections s'étant introduites dans le processus de création, elle donne à voir un ensemble dynamisé par ses formes aléatoires.





Monotypes

Dans la continuité des expérimentations menées pour «Déperditions», cette pièce déplace ce processus de travail vers d'autres matériaux. Un papier lisse et fin et une plaque de plexiglas pour matrice.

2022
Monotypes sur plexiglas
Encres de couleur
Papier
65x110cm



Répertoire de formes

Chaque élément étant tourné avec la même quantité d'argile, l'intention est de produire une diversité significative de formes au sein d'un processus d'apprentissage. Aussi, il s'agit de ne pas définir de forme au préalable, se laisser guider par la forme en train de se construire afin d'établir un lien entre les images inconscientes que l'on a de la céramique et ce qu'a produit notre geste. Cette pièce inclut également la variable de l'erreur passant par la perte de contrôle qui vient désaxer l'argile, produisant ainsi des éléments riches d'une nouvelle donnée, l'imperfection.

2021
Céramiques tournées avec 600g d'argile
16 pièces
Dimensions variables



Variations d'un monde flottant

2021-2022

Monotypes sur plexiglas

Encres de couleur

Papier de riz

Dimension variable pour chaque éléments

400x450 cm pour l'ensemble

Prolongement direct des «Monotypes», cette pièce cherche à déployer la technique à plus grande échelle, invitant ainsi à la contemplation d'un univers colorée. Encrant cette fois le papier sur ses deux faces, multipliant ainsi les nuances. Oscillant entre déperditions, transparence et mélange de couleurs, ce projet se déploie dans l'espace afin de proposer une expérience chromatique rythmée par les mouvements dus à la légèreté du papier.





Protocole Feu

Protocole de recherche autour de la marque
que peut avoir le feu sur la céramique.
Chaque pièce a subi une suite
d'étapes différentes de manière à voir la
diversité des empreintes que pouvaient
laisser les flammes et les braises sur ces
deux types de terre.

2022
Céramiques estampées
Porcelaine et grès blancs
Traces de flammes
22 pièces
9 cm de haut



Point de rupture

2022

Tirage en étain et plomb
d'après moule en plâtre

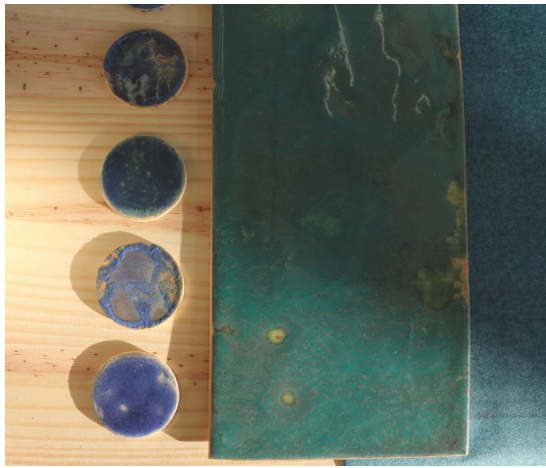
Détail

35x35x0,3 cm

Travail cherchant à
trouver des limites d'un
moule en plâtre face
au contact du métal en
fusion: Ici, il s'agira de
plomb et d'étain, car
leur point de fusion
sont très bas.

Deux moules ont été
réalisés, et les deux ont
cédé au deuxième tirage.





Arborescence de la recherche

Cette pièce donne à voir un état de la recherche, comme un inventaire de formes, de matière et de couleur qui nous montre autant de pistes qu'il y a d'éléments. Étant en constante évolution, cette pièce cherche à articuler la profusion de pistes présente dans l'atelier au sein de l'espace d'accrochage.

2022

Émaux sur plaques de grès
15x30 cm

Porcelaine bleue tournée
7 cm de diamètre

Céramiques tournées
10 cm de diamètre





Monotypes sur papier de riz
400x48 cm
400x 24 cm





Amphores

Prototypes réalisés dans le cadre d'un projet en collaboration avec Camille Douville, portant sur le territoire du Marais Poitevin. Ce travail a pour but de traiter du sujet de l'eau dans un territoire où il soulève beaucoup de questions et problématiques. Il se déploiera notamment à travers une recherche sur le «brî», argile présente dans les cours d'eau du marais. Une matière que l'on essaiera de comprendre et de travailler pour réaliser ses amphores.

2023
Prototypes réalisés au colombin
Grès blanc et noir
Dimensions variables



Fanny HERMELINE

Artiste plasticienne

Membre du Collectif Bruit Contemporain

06.40.91.84.67.

hermelinefanny@gmail.com

1 rue de Ballan
37000 TOURS

SIRET 91298687400010

@fanny.hermeline

PRATIQUE ARTISTIQUE

Céramique
Gravure (eau forte, aquarelle, taille d'épargne)
Photographie (argentique, numérique)
Travail du bois et du métal
Sculpture
Peinture
Reliure

FORMATIONS

2023

Cycle Art Visuels, Formation pour artiste-auteur

2022

Diplôme National Supérieur d'Expression Plastique, mention Qualité des pièces, École Supérieure d'Art et de Design TALM-Tours

2020

Diplôme National d'Art, mention Qualité des pièces, École Supérieure d'Art et de Design TALM-Tours

2016-2017

1ère année à l'ESAD Talm-Le Mans

2015-2016

Classe préparatoire à l'École d'art du Choletais

2014-2015

Bac Économique et social, spécialité arts plastiques

RÉSIDENCES

2023

Résidence avec le Chato'do et la Fondation du Doute

2022

Résidence d'artiste au CARMA, Centre d'Art Contemporain d'Intérêt National, en Guyane

2022

Résidence de recherche à la maison Artagon, Vitry-aux-Loges

2022

Résidence d'artiste créée dans le cadre de l'été culturel 2022, soutenue par la DRAC Nouvelle-Aquitaine et la commune de Saint-Hilaire-la-Palud. Exposition, construction d'un four céramique, atelier d'initiation à la céramique pour du jeune public

EXPOSITIONS

2023

Bruit s'octroie les Beaumonts, Tours

2023

Têtes d'affiche, Fondation du doute, Blois

2022

France Design Week Loire Valley, Tours

2020-2021-2022

Exposition aux Petits Formats, organisé par l'association Mode d'Emploi

ACTIVITÉS PROFESSIONNELLES

2023

Intervention en milieu scolaire dans le cadre du projet culturel porté par le Tendrestival

2022

Atelier d'initiation à la linogravure, Carma, Guyane

2022

Intégration de Bruit Contemporain, association et collectif d'artistes

2022

Participation à la construction du Four Girel 3E à la Borne

2021-2023

Chantier participatif de viabilisation d'un bâtiment agricole visant à en faire un atelier, Saint-Hilaire-la-Palud

2021

Stage à l'Espace de l'Art Concret à Mouans-Sartoux

2021

Stage à l'atelier de céramique de Camille Chaleil

2020

Stage à la galerie Veyssière Sigma