

03 –
– 07
21 –

navette de l'ART

EDITION #2

ORLÉANS → BOURGES

A l'occasion de « Bourges Contemporain », **devenir.art** propose de relier en bus au départ d'Orléans plusieurs lieux de la ville, à la découverte de la diversité de la création contemporaine.

La « navette de l'art » favorise la rencontre entre les curieux·euses, les œuvres et les artistes, mais également les commissaires et les équipes de ces lieux.

Vous souhaitez explorer la richesse des arts visuels de Bourges ? Aller à la rencontre des œuvres et des artistes pour partager des moments privilégiés ?

En solo
En famille
Entre ami·e·s

Embarquez !

[programme]

09h00
Départ
Gare d'Orléans

11h00
« Fahrenheit 122° »
Poteaux d'Angle

12h15
« HABITER »
Château d'Eau - Château d'Art

13h15 Pause déjeuner

14h30
« Nuages électriques »
La Transversale

15h45
« SILO »
Antre-Peaux

19h00
Retour
Gare d'Orléans

[à voir aussi]

N'hésitez pas découvrir ces propositions à proximité !

« Une solution au problème de raréfaction du temps »
| Parcours |
Plusieurs lieux
Bourges

« 50 ans, 50 artistes »
| Exposition anniversaire |
Centre Céramique
contemporaine
La Borne

« ALLONS VOIR ! »
| Exposition collective |
Plusieurs lieux
Pays Fort / Sancerrois

« Enfances »
| Exposition collective |
–

« Pierrot Men »
| Exposition personnelle |
Galerie Capazza
Nançay

« Sentier des Arts »
| Exposition collective |
La Châtaigneraie
Osmy

[infos pratiques]

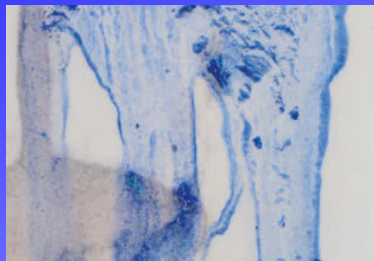
Tarif : 5 € / Gratuit : - de 18 ans, étudiant·e·s et minimas sociaux.

Dans la limite des places disponibles.

Incriptions et renseignements : communication@devenir.art

N'oubliez pas votre pique-nique et votre masque
(obligatoire dans les espaces d'expositions)



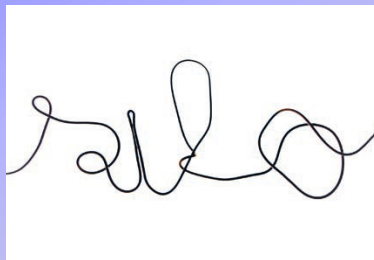


Marielle Bennezon, Relevé N°16
du 07-08-2020, Tours, 13x32.

« FAHRENHEIT 122° »
Poteaux d'Angle

Marielle Bennezon
Commissaire : Alain Sadania

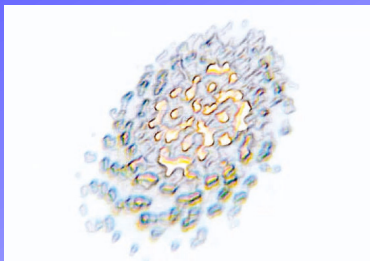
Marielle Bennezon propose de rendre visible la transformation de la cire soumise aux rayons du soleil pour sensibiliser les spectateur·rice·s à l'augmentation des températures climatiques depuis les débuts de l'industrialisation. L'installation consiste ainsi en la démonstration d'une liquéfaction d'une cire végétale exposée à une température de 122° Fahrenheit, d'en mesurer l'envergure et le ruissellement.



« SILO »
Antre-Peaux

Myriam Mihindou
Commissaire : Julie Crenn

Au départ, un « SILO » est une cavité creusée dans le sol qui constitue une réserve pour les grains. En tant qu'objet de la vie quotidienne, sa présence est aussi essentielle qu'invisible. En adéquation avec la pensée métaphorique et politique de Myriam Mihindou, le temps de l'exposition, le Transpalette devient le silo poreux d'une oeuvre foisonnante dont il paraît urgent de présenter la pluralité et la densité.



Fausta Fancelli, Lux Mochina
(capture d'écran), 2016.

« NUAGES ÉLECTRIQUES »
Galerie La Transversale

Fausta Fancelli | Matthieu Hemmer | Jule Lanoix |
Jean-Charles Remicourt-Marie | Shoi
sur une proposition de Solène Charton

Face à l'évidente physicalité du monde, les artistes appareillent leurs sens afin d'accéder à de nouveaux modes de perception. En observant, en capturant et en réorganisant les informations données, ils ou elles tentent de comprendre les phénomènes imperceptibles qui les entourent. L'exposition « Nuages Électriques » nous invite à décaler nos habitudes sensorielles pour apercevoir les spectres derrière la voile de la matière et faire le point sur la capacité de l'art à voir en deçà du visible.



Machiko Hagiwara, Muraille 3, 2020.
Gauche : Muraille 2, 2020.
Photo: Jean Frémot.

« HABITER »
Château d'eau - Château d'art

Exposition collective
Commissaire invitée : Clotilde Boitel

En invitant au voyage, l'exposition « HABITER » dévoile la porosité, l'hybridation, les analogies et les affinités entre les arts visuels et les savoir-faire à travers un parcours transgénérationnel et transdisciplinaire. Composée de duos d'artistes, cette proposition présente la céramique interagissant de manière efficace et dynamique avec le dessin, la peinture, la photographie, la sculpture, le design, l'art numérique, le son ou l'installation.



devenir.art - réseau des arts visuels de la région Centre-Val de Loire, fédère de manière ouverte des personnes physiques et morales qui œuvrent directement dans le champ des arts visuels, soutiennent et/ou portent un intérêt pour ses enjeux. devenir.art est porteur d'une parole collective destinée à soutenir une meilleure prise en compte des arts visuels dans les politiques publiques.